

多肥コミュニティセンター  
087-889-4956  
080-9836-2716  
https://tahikomisen.com  
Facebook @tahikomisen

# 多 肥

## コミセンだより

令和2年11月1日 発行



多肥地区人口	14,974人 (+25)
男性	7,227人 (+15)
女性	7,747人 (+10)
世帯数	6,118世帯 (+16)
令和2年10月1日現在(前月比)	

### 《コミセン講座のご案内》

#### 粘土教室～干支の丑作り～

毎年好評の干支の置物作り。来年の干支のかわいい丑を作りますよ。

日 時：11月17日(火) 10:00～12:00

場 所：2F 和室

定 員：15名

講 師：川村 真利子 先生

材料費：400円

持ち物：おしぼり(ハンドタオル) 櫛(あれば)

先の尖った小さめのハサミ

持ち帰り用の箱(10×10cm位)

申 込：11月9日(月)までにお申し込みください。



#### 防災訓練中止のお知らせ



12月6日(日)に予定しておりました多肥地区防災訓練は、新型コロナウイルス感染症対策のため、中止することになりました。

防災マップと一緒にお配りした「我が家の避難行動ノート」を元に、各家庭で災害が起きた時の避難場所や連絡方法等を再度確認してください。また現在お手元がない場合も、11月下旬配布予定のコミュニティだよりと一緒に再度配布する予定です。



#### ミニ健康講座のご案内

多肥地区保健委員会

今回は「笑いヨガ」をします。みなさんでたくさん笑って、身体を動かしましょう。合わせて握力等も測ります。ご自宅で検温し、マスクを着用でご参加ください。予約はいりませんので、お気軽にご参加ください。



日 時：11月12日(木) 13:30～15:00

場 所：2F ホール

内 容：笑いヨガ

講 師：牧田 千栄 先生

備 考：終了後保健委員会を行います。

【お問合せ先：山田保健ステーション 保健師

☎ 848-6581】



#### 「赤い羽根共同募金」御礼

自治会を通し、各世帯からご寄付頂き、誠にありがとうございました。

寄せられた募金は、「香川県共同募金会高松市共同募金委員会」へ全額送金いたします。寄せられた募金の一部は、地域助成として多肥地区へ配分され、「さくらまつり」「交通安全推進」「地域福祉」等の事業に役立てられています。

今後とも、皆様のご理解、ご協力をよろしくお願い申し上げます

#### 「有線電柱(木柱)撤去事業」

「コミセンだより7月号」にて調査をしたところ、11本の申請がありました。現地確認をし、危険度の高い箇所から、地域事業として順次撤去予定です。また、高松市道、農地等の場合は、高松市と調整しながらとなります。



#### ☆きらきらひろば☆〈子育て支援〉のお知らせ 多肥保育所(TEL 889-0475)

地域の未就学児とその保護者を対象に、子育て支援の一貫として『きらきらひろば♪』を開催しています。保育所の職員が、楽しい催しをします!!親子で楽しく過ごしながら、子育て中のパパ・ママ同士で情報交換をしませんか?楽しい子育てのお手伝いができれば...と思っています。

是非、お越しください。お待ちしております♡(\*^-^\*)♡

日 時：11月10日(火) 10:00～

場 所：多肥コミュニティセンター 2F和室



.....♡今日の遊び♡.....

♪手あそび『おはなしゆびさん』

♪ふれあいあそび『おふねがぎっちらこ』

♪てぶくろシアター『1匹の野ネズミ』『3匹のこぶた』



新型コロナウイルスの感染拡大を防止するため、積極的な利用をお願いします。

# 『かがわコロナお知らせシステム』

かがわコロナお知らせシステムとは？

LINEアプリを活用し、利用者に訪問する店舗やイベント等でQRコードを読み込んでもらうことで、その人の訪問履歴を蓄積します。新型コロナウイルス感染者が発生した場合、当該感染者が訪問した店舗・イベント等に同日訪問した人に対して、感染者との接触の可能性をお知らせします。

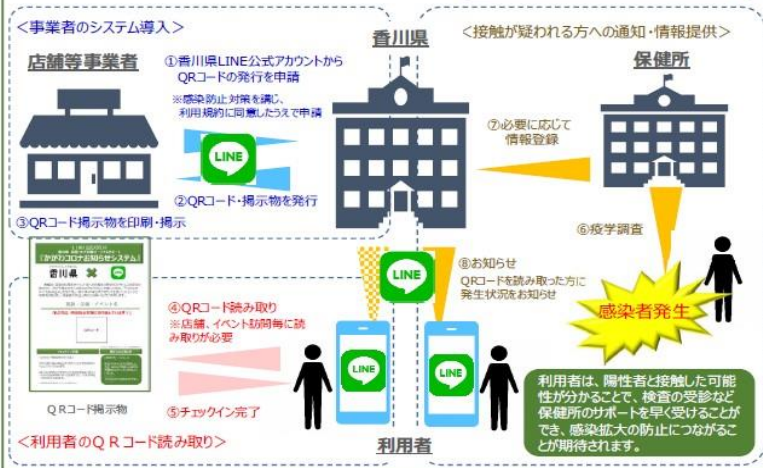


まずは、香川県新型コロナウイルス対策パーソナルサポートへの友だち登録をお願いします！登録はこちらから

## システム概要

詳しくは香川県HPをご確認ください。

かがわコロナお知らせシステム 検索



## 「かがわコロナお知らせシステム」の活用について

香川県では、新型コロナウイルス感染拡大を防止するため、LINE アプリを活用し、利用者に訪問する施設やイベント等でQRコードを読み込んでもらうことで、その人の訪問履歴を蓄積し、新型コロナウイルス感染者が発生した場合、当該感染者が訪問した施設やイベント等に同日訪問した人に対して、感染者との接触の可能性をお知らせする「かがわコロナお知らせシステム」を導入しています。高松市の施設においても、「かがわコロナお知らせシステム」を導入することとなり、コミュニティセンターの入口に、QRコードを掲示しています。利用方法を確認の上、「かがわコロナお知らせシステム」活用への御協力をお願いいたします。

### ＜利用方法＞

- ①スマホのカメラ、またはLINE で入口に掲示しているQRコードを読み取り
- ②完了（香川県LINE公式アカウントと友だちではない場合は友だち追加を促す画面が表示されるので『追加』して完了になります。）

※利用規約に同意したうえで利用してください

### ＜コミュニティセンターを利用される皆様へ＞

新型コロナウイルス感染症対策のため、人数制限等ご迷惑をおかけしております。感染拡大防止のため、引き続き、感染予防対策（マスク着用・手指消毒・利用者名簿記入等）をした上で、ご利用をお願いいたします。なお、9月末まで調理室の使用を自粛しておりましたが、**12月末まで延長**させていただきます。

## ゴミは決められたステーションに捨てましょう

各家庭から出されるごみは、決められたゴミステーションにきちんと分別して、決められた曜日の朝8時までに出してください。

ゴミステーションは、自治会で管理しています。利用者がゴミ出しのルールを守り、適切な管理を行うことで、みんなが気持ちよく使用できるようにしましょう。

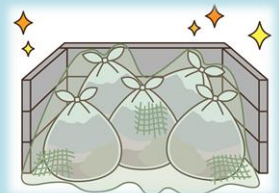
### ＜ゴミの出し方について＞

#### ・収集日の朝8時までに出してください。

ゴミの量や交通事情により、収集時間が変更することがありますが、午前8時から順次収集しています。一度収集した後に出されたゴミについては、再度収集には行けません。

#### ・不適切の取り残しについて

市指定のゴミ袋を使用していないもの（燃やせるごみ、破碎ごみ）、分別できていないごみや、収集日でないごみが出されている場合は、啓発のため不適物警告シールを貼り、残していきます。再度分別をして出してください。



## 野焼きは禁止されています

野外での焼却は、煙、すす、悪臭により周辺の人に迷惑をかける行為です。お互いが快い環境で過ごすためにもごみは絶対に野外で焼却せずに適正に処理しましょう！なお、ごみステーションにだす際は、分別して決められた曜日・場所に出してください。

☆野焼きへの苦情が寄せられています。

「煙の臭いが家の中に入ってくる」「洗濯物が干せない」「煙で喉が痛い」などの内容です。「煙」は人によって感じ方が違います。例外となっている焼却であっても、**周囲の方への配慮（風向き、時間帯、量など）として、最低限のマナーが必要です。**

なお、タイヤ、ビニール・プラスチック類は、いかなる場合においても焼却してはいけません。地域を美しく保つよう、ご協力をお願いいたします。

